



Padiglione espositivo Lignum Lignum Pavilion



Frei + Saarinen Architekten
SVIZZERA (SWITZERLAND)

Agnesstrasse 2, Zürich

info@freisaarinen.ch
http://www.freisaarinen.ch

nome edificio:
building name: Padiglione espositivo Lignum /
Lignum Pavilion

indirizzo:
address: luoghi differenti / various places

città:
city: luoghi differenti / various places

paese:
country: luoghi differenti / various places

progettista:
designer: Frei + Saarinen Architekten

periodo di realizzazione:
years: 2009

tipologia intervento:
type of project: nuova costruzione / new construction

dimensioni:
dimensions: 8,5 x 8 x 3,6 m



■ Barbara Frei e Martin Saarinen hanno studiato all'ETH di Zurigo e collaborato con studi di architettura di fama internazionale tra cui NL Architects, Sadar Vuga, Erick van Egeraat e Herzog & de Meuron. Lo studio nasce nel 2005 con l'incarico di progettare il cinema Xenix, riconversione di un edificio scolastico centenario "temporaneo" che ha vinto vari premi. Saarinen è attualmente professore a contratto all'Università di Scienze applicate e arti di Lucerna. Lo studio si concentra sia su progetti a piccola scala con una particolare attenzione al dettaglio sia su ricerche visionarie o addirittura utopiche come "The Great Airport", proposta per un nuovo aeroporto sulla sommità di una montagna svizzera. Alcuni progetti derivano da iniziative spontanee: sono i "Progetti non richiesti da nessuno", spiritosi statement architettonici sui problemi delle società occidentali come la "Casa che affatica", ricerca su come l'architettura possa contribuire a contrastare il problema dell'obesità.

Barbara Frei and Martin Saarinen studied at ETH Zurich and have worked at renowned architectural firms, including NL Architects, Sadar Vuga, Erick van Egeraat and Herzog & de Meuron. Frei + Saarinen Architekten was founded 2005, after a commission to design Xenix Cinema, an award-winning conversion of 100-year-old "temporary" schoolrooms. Martin Saarinen is currently visiting lecturer at Lucerne University of Applied Sciences and Arts. The firm concentrates simultaneously on small-scale designs with perfect detailing, and visionary, perhaps even utopian investigations, such as The Great Airport, a proposal to construct a new airport on top of the Swiss mountains. Some of their concepts spring from their own initiative: the so-called "Projects Nobody Asked For", rather humorous architectural statements concerning the problems of western societies, such as Exhausting Home, an investigation on how architecture might contribute to combating the problem of excess body fat.



■ Concepito come un organismo generato da una sequenza di layers costituiti da pannelli di 50 mm di spessore assemblati e irrigiditi con elementi verticali di 130 mm di altezza, il padiglione guida i visitatori accompagnandone il cammino attraverso la scansione ritmica degli elementi che, oltre a presentare una coerenza tra risultato espressivo e processo creativo e di produzione, definiscono e avvolgono le cavità raggiungendo un'immagine fortemente organica pur attraverso la frammentarietà dei componenti. Lo spazio così generato, che supera la dicotomia tra interno ed esterno lavorando invece sul loro reciproco e ambivalente rapporto, è il risultato, sul piano geometrico, della sottrazione di un "nodo a forma di 8" dal nucleo di partenza originario, successivamente sezionato in layers orizzontali. Sono stati utilizzati 541 pezzi di legno, tagliati con fresa cnc, per un peso totale di 8 tonnellate. Il padiglione sarà usato una decina di volte in tre anni.

The pavilion was conceived as an organism generated by a sequence of layers, consisting of 50 mm thick panels assembled together and braced using 130 mm high uprights. Visitors are guided and accompanied along an architectural promenade of elements which, in addition to demonstrating a certain coherence between the expressive result and the creative and production processes, define and wrap the space, creating a strikingly organic image which springs from the fragmentary nature of the components. The resulting space goes beyond the dichotomy between the interior and exterior, instead acting on their reciprocal and benevolent relationship. In geometric terms, it is the result of the subtraction of a "figure-8 knot" from the original nucleus, which is then sectioned in horizontal layers. 541 different pieces of wood, cut by a CNC mill, were used for total weight of 8 metric tons. The pavilion will be used approximately 10 times over a period of three years.

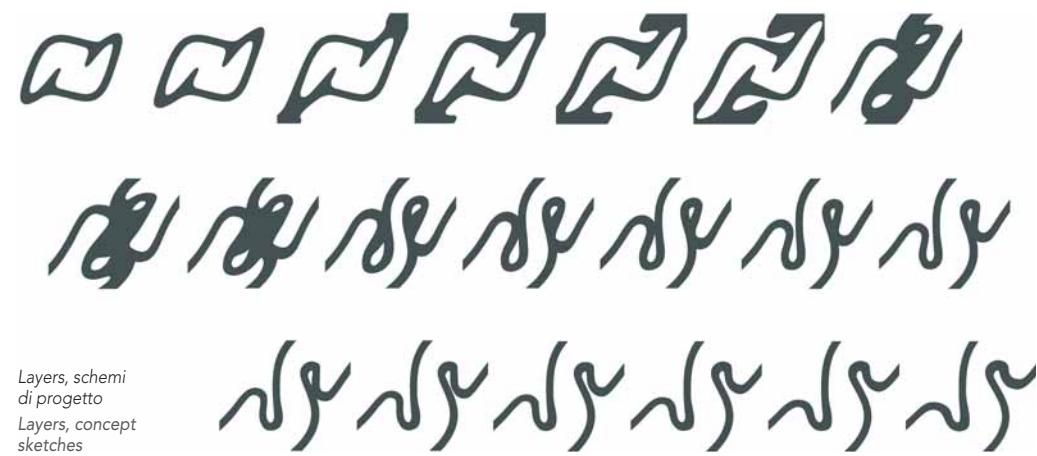


Lignum è un centro di informazione finalizzato alla diffusione delle possibilità di impiego del legno nel campo della costruzione. Frei + Saarinen Architekten sono stati invitati a proporre un padiglione (esposto anche in occasione dello Swissbau 2010 di Basilea) che incarnasse le potenzialità espressive del materiale legate al suo uso in chiave contemporanea. L'ottimizzazione del processo produttivo, completamente digitalizzato, ha consentito di ottimizzare, oltre che il quantitativo di materiale impiegato, anche il sistema di montaggio, con una conseguente notevole riduzione dei costi e sfruttando appieno le caratteristiche di resistenza del legno. Siamo lontani dalla ricerca più avanzata, ma da questo piccolo oggetto sembra trasparire una consapevolezza: le modulazioni dei ritmi non attengono unicamente alla forma in quanto tale; le "cose" sono originariamente "canti", danze e modulazioni del corpo e del mondo nelle loro relazioni costitutive.

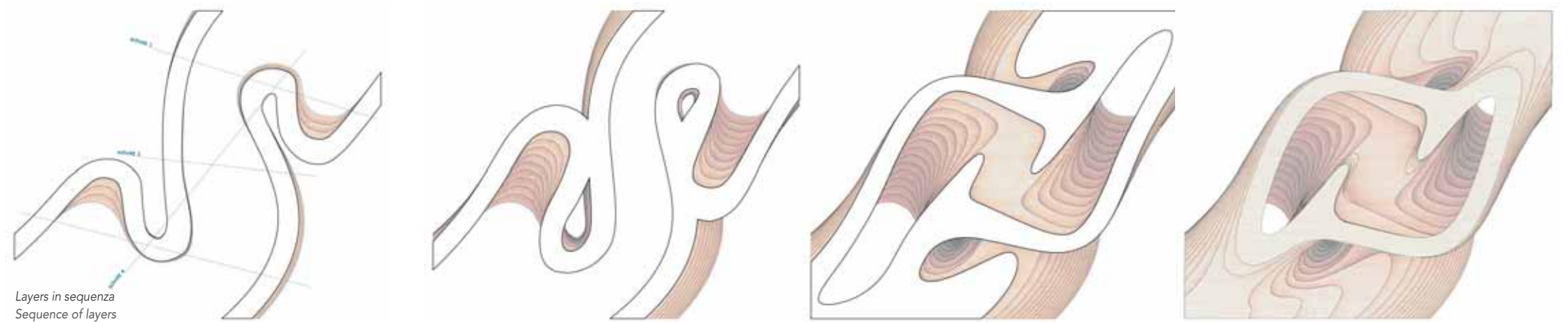
Diego Caramma



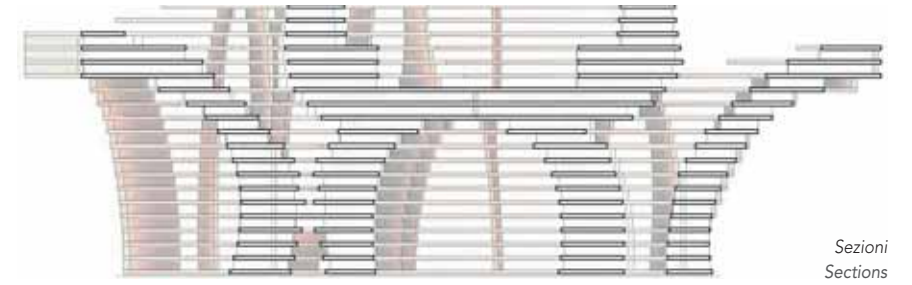
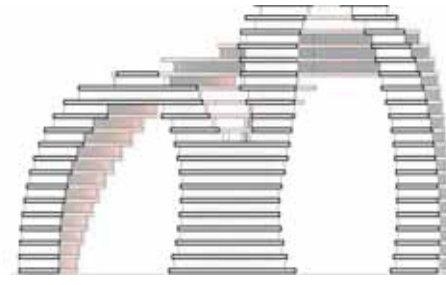
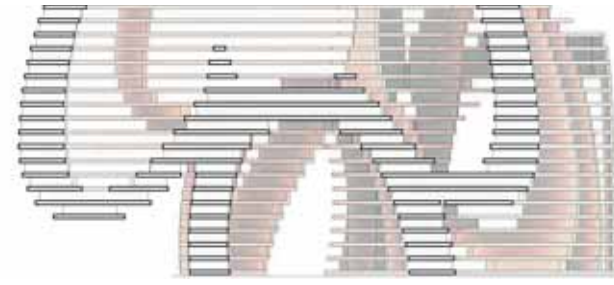
Fasi del processo di progettazione Creative proces steps



Layers, schemi di progetto
Layers, concept sketches



Layers in sequenza
Sequence of layers



Sezioni
Sections

