



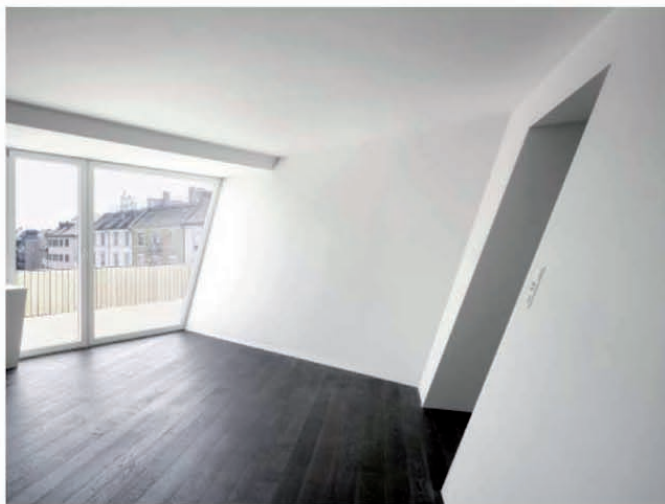
设计师把屋顶的露台全部封了起来，成为新开辟的厨房及起居室

苏黎世 | Parish House St. Josef

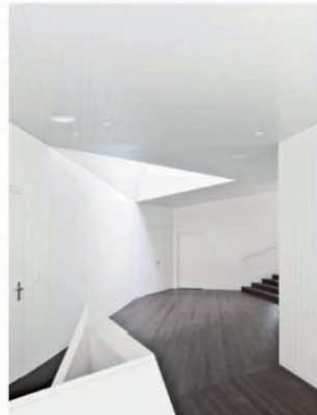
## 东倒西歪的墙

文/薛颢 图片由Frei + Saarinen Architects提供

Frei + Saarinen 建筑公司改造了一栋逾百年历史的牧师之家，除了新增加的大堂之外，东倒西歪的墙面是最大的看点。



露台被围起来后借用了原先屋顶的外墙壁，因此呈现出墙体东歪西斜的闹面



为了体现宗教的严肃性，室内所有墙面均被粉刷成白色，地板则是深色的木地板



建筑原先的木制旋转楼梯被保留下来

整个改造的核心理念是，在不改变建筑承重结构的情况下，将室内空间朝外部“拉伸”。为了达成这一效果，设计师把原先屋顶的露台全部封了起来，并隔成几间卧室，其中屋顶尖顶的部分成为一间五边形房间，被围起来的露台则借用了屋顶的外墙壁，成为了新开辟的厨房及起居室，正因为如此，这一层的所有墙壁都是一副或向外倾或朝里倒的局面。而建筑的烟囱则被改造成了一个三角形的“深度天窗”，直接与二楼走廊的内壁相连。

为了保留一部分原有的宗教气息，所有墙面、屋顶均被粉刷成白色，地板则是深色的木地板。虽然色彩十分单调，细节之处却可以看出设计上的用心，比如走廊照明采用内嵌式的圆形小射灯，楼梯的扶手也被埋在墙体内部，而墙壁上更是挖出来几个“佛龛”。如此“隐晦”的设计自然有其原因，设计师希望打造出钻石切面般的墙壁——倾斜，但是平整。

我们从来都没有去过牧师住的地方，想象中那应该是一本正经甚至有些乏味的居所，像教堂一样神圣不可侵犯。然而，位于苏黎世的 Parish House St. Josef 却让人大跌眼镜，一个有着百年历史的牧师之家，经过改造后成为了内部墙壁东倒西歪的“醉”楼。

曾经，Parish House St. Josef 至少在外表上还是严肃的，但是经过改造后的这栋建筑，在入口处就已经让人摸不着头脑。入口的玻璃门旁边有一个重达 1.5 吨的大橱窗，不明所以的人定会以为橱窗里在进行某项实验性作品的展示。实际上，这是牧师之家楼下的大堂，木地板和倾斜的“墙墩”都只是在为楼上牧师们所住的房间进行铺垫而已。



携手梦想  
美年同行

2011美年健康  
 兔年迎新盛典  
 Meinian Healthcare  
 New Year Festival  
 2011年1月20日·上海

健康体检 | 健康管理 | 中医养生 | 临床检验 | 特色诊疗

特别鸣谢







美年健康体检投资管理有限公司 | 美年健康产业有限公司  
 中国领先综合健康服务平台 | China Leading Integrated Health Service Platform

健康热线 | 400 680 8855 | www.meinian.cn | 上海 北京 天津 成都 苏州 杭州 南昌 无锡